

Παρατηρήσεις κομητών 2007

Αναφορά #2 / Αύγουστος 2007

Μετά την εντυπωσιακή παρουσία του **C/2006 P1 (McNaught)** στις αρχές του χρόνου, οι πιο φωτεινοί κομήτες κυμάνθηκαν λίγο πάνω από το 8^ο μέγεθος και ήταν οι εξής: ο **C/2007 E2 (Lovejoy)**, ο περιοδικός **2P/Encke** και ο **C/2006 VZ13 (LINEAR)** που είναι ακόμα ορατός αυτές τις ημέρες κοντά στη μέγιστη φωτεινότητά του.

Ο **2P/Encke** μας επισκέπτεται κάθε 3.3 χρόνια και φέτος στο τέλος Απριλίου έφτασε το 7^ο μέγεθος. Δυστυχώς η παρατήρησή του ήταν πολύ δύσκολη καθώς βρισκόταν χαμηλά στον δυτικό ορίζοντα. Εδώ και περίπου ένα χρόνο ο Terry Lovejoy είχε ξεκινήσει την φωτογραφική ανίχνευση ενός συγκεκριμένου πεδίου του ουρανού κοντά στον ουράνιο ισημερινό με σκοπό την ανακάλυψη κάποιου κομήτη. Το όλο σύστημα περιελάμβανε δυο τηλεφακούς πάνω σε δύο ψηφιακές μηχανές. Η πρώτη ανακάλυψη έγινε στις 15 Μαρτίου 2007 και ο κομήτης πήρε το όνομα **C/2007 E2 Lovejoy**. Ο κομήτης παρατηρήθηκε από τον Δ. Κολοβό στις 14/4/2007, 15/4/2007, 30/4/2007 και στις 9/5/2007 και από τον γράφοντα στις 29/4/2007. Η μέγιστη φωτεινότητά του έφτασε το 7.5 μέγεθος στις αρχές Μαΐου.



Εικόνα του E2 Lovejoy στις 29 Απριλίου 2007, από τον Μάνο Καρδάση.



Εικόνα του E2 Lovejoy στις 5 Μαΐου 2007, από τον Δημήτρη Κολοβό.

Στις 13 Νοεμβρίου 2006 από το αυτοματοποιημένο σύστημα LINEAR ανακαλύφθηκε κοντά στο 20^ο μέγεθος ένας άλλος κομήτης που πήρε το όνομα **C/2006 VZ13 (LINEAR)**. Στις αρχές Ιουλίου έφτασε στο μέγιστο της φωτεινότητας του περίπου στο 7^ο μέγεθος (εικ. Μ. Καρδάση 5/7/2007, εικ. Δ. Κολοβού 12/7/2007 και 13/7/2007).



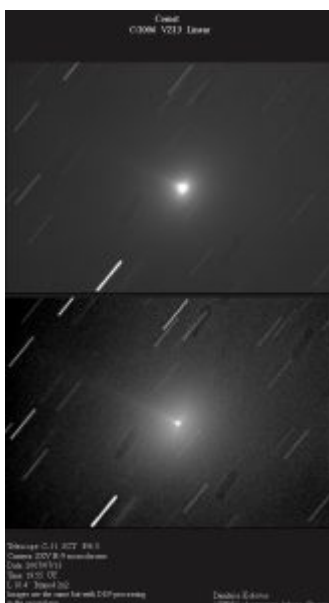
Εικόνα του VZ13 LINEAR στις 5 Ιουλίου 2007, από τον Μάνο Καρδάση.



Εικόνα (α) του VZ13 LINEAR στις 12 Ιουλίου 2007, από τον Δημήτρη Κολοβό.



Εικόνα (β) του VZ13 LINEAR στις 12 Ιουλίου 2007, από τον Δημήτρη Κολοβό.



Εικόνα (α) του VZ13 LINEAR στις 13 Ιουλίου 2007, από τον Δημήτρη Κολοβό.



Εικόνα (β) του VZ13 LINEAR στις 13 Ιουλίου 2007, από τον Δημήτρη Κολοβό.

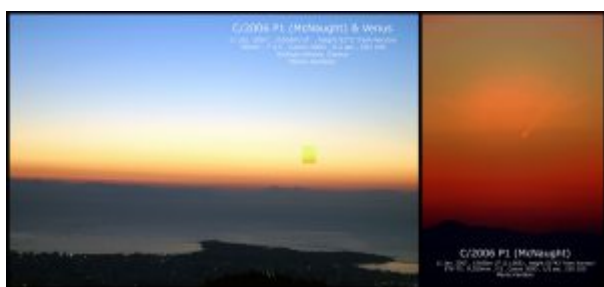
Οι πιο φωτεινοί κομήτες από τον ουρανό τις Ελλάδας αυτή την περίοδο (τέλος Ιουλίου) είναι οι εξής:

Κομήτης	Μέγεθος	Τάση	Περιοχή Παρατήρησης (γεωγραφικό πλάτος)	Περίοδος Παρατήρησης
LINEAR (2006 VZ13)	7.5	σταθερός	55 N to 35 S	όλη νύκτα
McNaught (2005 L3)	13	αμυδρός	55 N to 60 S	καλύτερα απόγευμα
29P/Schwassmann-Wachmann	13?	μεταβλητός		
Lovejoy (2007 E2)	14?	αμυδρός	55 N to 0 N	όλη νύκτα

– Αναφορά #1 / Φεβρουάριος

Ο C/2006P1 (McNaught) είναι ο εντυπωσιακότερος κομήτης των τελευταίων χρόνων. Κατά τη διάρκεια Νοεμβρίου ο κομήτης κυμάνθηκε στο 10ο μέγεθος. Τον Δεκέμβριο χάθηκε μέσα στο λυκόφως και μόνο στο τέλος του μήνα εντοπίστηκε με μέγεθος 4. Στις αρχές του έτους παρουσίασε γρήγορη αύξηση φωτεινότητας

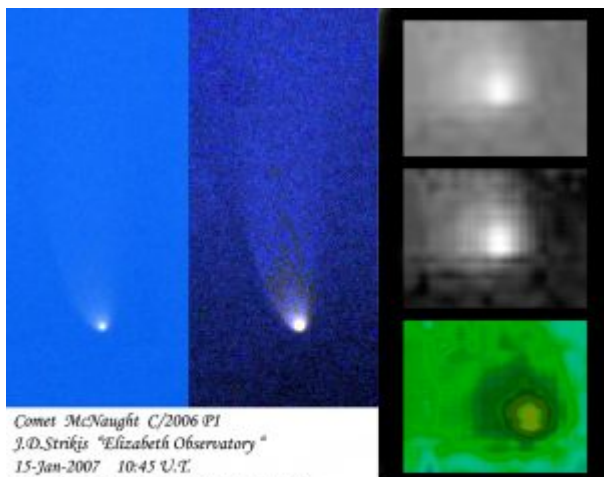
και γρήγορα δεκάδες αναφορές από όλο τον κόσμο έγιναν για παρατήρηση του κομήτη με γυμνό οφθαλμό. Στα μέσα Ιανουαρίου ο κομήτης έφτασε στο μέγιστο της φωτεινότητας του περίπου στο -5 (εικ. Μ. Καρδάση 11/1/07). Ήταν αρκετά φωτεινός ώστε να είναι παρατηρήσιμος και κατά τη διάρκεια της ημέρας (εικ. Δ. Κολοβού 15/1/07, εικ. Ι. Στρίκη 15/1/07, εικ. Δ. Κολοβού 16/1/07). Λίγες μέρες αργότερα ήταν ορατός μόνο από το νότιο ημισφαίριο με εντυπωσιακότερη παρουσία... (εικ. G. Garradd 20/1/07).



Εικόνα του P1 McNaught στις 11 Ιανουαρίου 2007, από τον Μάνο Καρδάση.



Εικόνα του P1 McNaught στις 15 Ιανουαρίου 2007, από τον Δημήτρη Κολοβό.



Εικόνα του P1 McNaught στις 15 Ιανουαρίου 2007, από τον Ιάκωβο Στρίκη.



Εικόνα του P1 McNaught στις 16 Ιανουαρίου 2007, από τον Δημήτρη Κολοβό.



Εικόνα του κομήτη P1 McNaught από τον Gordon Garradd (20/1/2007).

Ένας άλλος κομήτης ο **C/2006 L1 (Garradd)** έφτασε το 9ο μέγεθος στο τέλος Δεκεμβρίου (εικ. Μ. Καρδάση 10/12/2006) αλλά πλέον είναι δύσκολα παρατηρήσιμος.



Εικόνα του L1 Garradd στις 10 Δεκεμβρίου 2006, από τον Μάνο Καρδάση.

Ο κομήτης **C/2006 M4 (SWAN)** παρουσίασε απότομη αλλαγή φωτεινότητας μεταξύ 23/24 Οκτωβρίου και από το 6ο μέγεθος έφτασε στο 4ο μέγεθος. Ο κομήτης παρουσίασε έντονα πράσινο χρώμα (εικ. Μ. Καρδάση 27/10/2006) και ήταν ορατός και με γυμνό μάτι από καθαρό ουρανό. Η κόμη παρουσίασε μια προέκταση κατά τη διεύθυνση της ουράς λίγες μέρες μετά τη αύξηση φωτεινότητας αποτέλεσμα πιθανής αποκόλλησης ή εκτίναξης αερίων (εικ. Δ. Κολοβού 9/11/2006). Αυτή την περίοδο είναι ορατός με

μέγεθος περίπου 11.



Εικόνα του M4 (SWAN) στις 27 Οκτωβρίου 2006, από τον Μάνο Καρδάση.



Εικόνα του M4 (SWAN) στις 9 Νοεμβρίου 2006, από τον Δημήτρη Κολοβό.

Σε αυτό το μέγεθος κυμαίνεται και ο περιοδικός **4P/Faye** αφού έφτασε το 9.5 μέγεθος στις αρχές Νοέμβριου (εικ. Δ. Κολοβού 26/8/2006).



Εικόνα του 4P/Faye στις 26 Αυγούστου 2006, από τον Δημήτρη Κολοβό.

Οι πιο φωτεινοί κομήτες από τον ουρανό τις Ελλάδας αυτή την περίοδο είναι οι εξής:

<i>Κομήτης</i>	<i>Μέγεθος</i>	<i>Τάση</i>	<i>Περιοχή Παρατήρησης (γεωγραφικό πλάτος)</i>	<i>Περίοδος Παρατήρησης</i>
SWAN (2006 M4)	11	αμυδρός		ορίζοντας
4P/Faye	11.5	αμυδρός	70 N – 50 S	απόγευμα
McNaught (2006 L2)	11.5	αμυδρός	90 N – 10 N	πρωί
Garrad (2006 L1)	12.5	αμυδρός	90 N – 15 S	καλύτερα απόγευμα
29P/Schwassmann-Wachmann	13?	μεταβλητός	90 N – 30 S	καλύτερα απόγευμα

Για ανεύρεση χρήσιμων χαρτών θέσης και αστεριών σύγκρισης δείτε:

<http://www.shopplaza.nl/astro/>

Για περισσότερες πληροφορίες:

<http://www.aerith.net/comet/catalog/2006A1/2006A1.html>