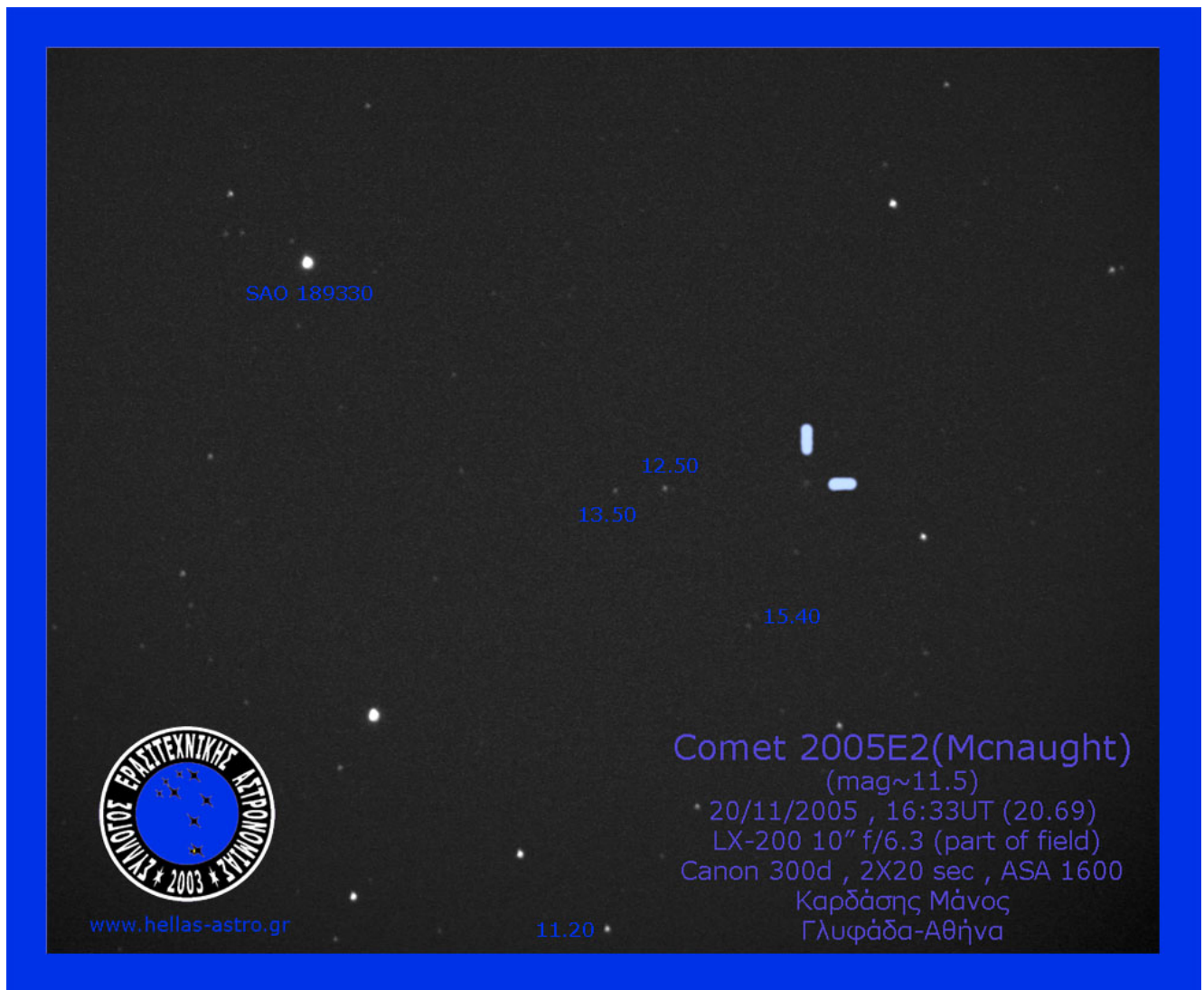


# Παρατηρήσεις κομητών 2005

## – Αναφορά #3 / Νοέμβριος

Ο κομήτης **C/2005 E2 (McNaught)** είναι ο πιο φωτεινός από τους ορατούς κομήτες αυτή τη περίοδο (~11.5). Ακόμα και έτσι είναι αρκετά αμυδρός και δύσκολος γιατί το 11.5 σημαίνει άυλο φως σε όλη την επιφάνειά του, όπως φαίνεται και στην εικόνα μαζί με τα απαραίτητα άστρα σύγκρισης. Είναι σε δύσκολη θέση και στην καλύτερη περίπτωση 26 μοίρες πάνω από τον ΝΔ ορίζοντα. Ο κομήτης αναμένεται να φτάσει το μέγεθος 10 στις αρχές του 2006.



Εικόνα του κομήτη E2 (McNaught) στις 20 Νοεμβρίου 2005, από τον Μάνο Καρδάση.

## – Αναφορά #2 / Μάρτιος

Μια ακόμη εικόνα του κομήτη **C/2004 Q2 (Machholz)** του [Καρδάση Μάνου](#)



Εικόνα του κομήτη Q2 (Machholtz) στις 4 Ιανουαρίου 2005, από τον Μάνο Καρδάση.

## – Αναφορά #1 / Ιανουάριος

Αυτές τις μέρες ένα φωτεινός κομήτης είναι παρατηρήσιμος με κιάλια ή ακόμα και με γυμνό μάτι από σκοτεινό ουρανό. Ο **C/2004 Q2 (Machholz)** είναι εντυπωσιακός μιας και έφτασε σχεδόν το 4ο μέγεθος. Βρίσκεται σε πολύ ευνοϊκή θέση μιας και βρίσκεται στο ζενίθ νωρίς το βράδυ.

Εικόνες του κομήτη από τον [Δημήτρη Κολοβό](#).

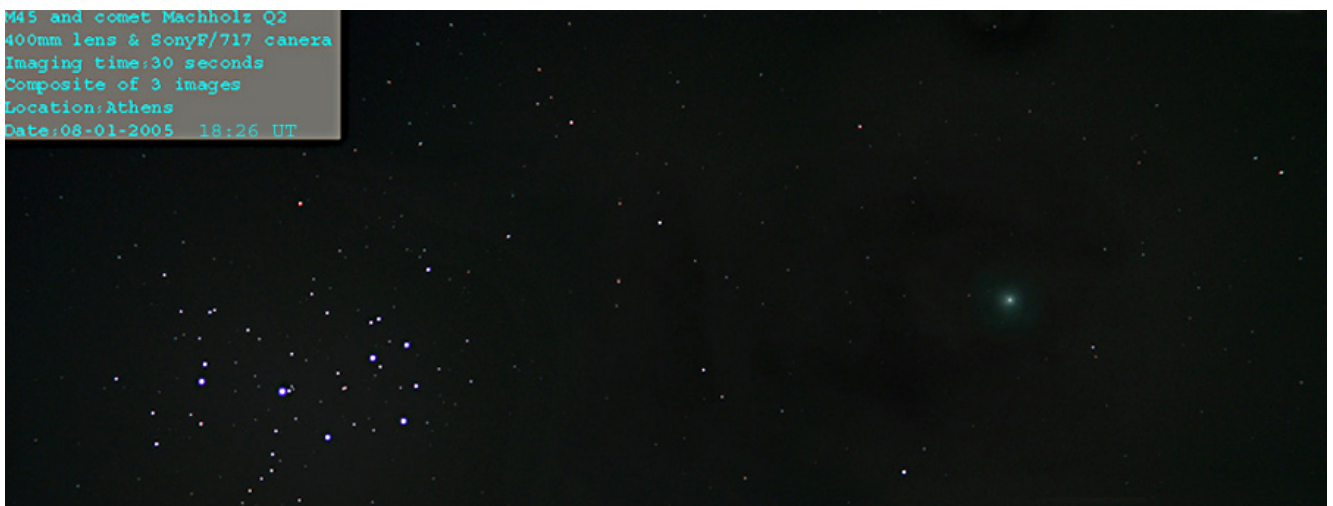
Δείτε τον τις μέρες: 31/12/04 και 8/1/05 όπου παρουσιάζεται μια σύνθετη εικόνα με τον κομήτη και τις Πλειάδες (το νεφέλωμα M45).



Εικόνα του κομήτη Q2 (Machholz) στις 31 Δεκεμβρίου 2004, από τον Δημήτρη Κολοβό.



Εικόνα του κομήτη Q2 (Machholz) στις 31 Δεκεμβρίου 2004, από τον Δημήτρη Κολοβό.



Εικόνα του κομήτη Q2 (Machholz) κοντά στις Πλειάδες στις 8 Ιανουαρίου 2005, από τον Δημήτρη Κολοβό.

Να υπενθυμίσουμε ότι μεγάλη σημασία έχει να καταγράψουμε τις

παρατηρήσεις με τον τρόπο που περιγράφεται στον [οδηγό παρατήρησης κομητών](#).

Για ανεύρεση χρήσιμων χαρτών θέσης και αστεριών σύγκρισης δείτε:

<http://www.shopplaza.nl/astro/>

Για τις εφημερίδες των κομητών εδώ:

<http://encke.jpl.nasa.gov/eph.html>

Για όποια βοήθεια [επικοινωνήστε μαζί μου \(Μάνος Καρδάσης\)](#) .